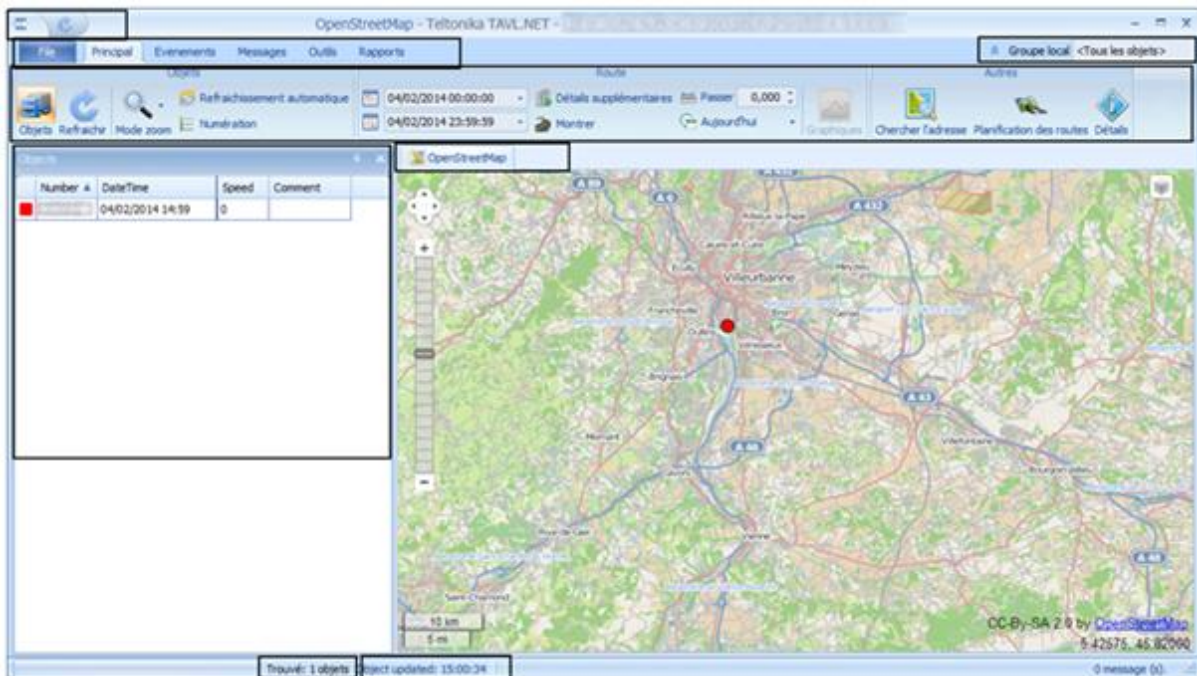


Boîtier TachyCom GPRS/GPS

Système de suivi des activités véhicules par GPS

Notice d'utilisation du logiciel



SOMMAIRE

1. [INTRODUCTION](#)

2. [INTERFACE](#)

3. [ONGLET PRINCIPAL](#)

3.1. [Objets](#)

3.2. [Route](#)

3.3. [Les Rapports graphiques](#)

1. INTRODUCTION

C'est un logiciel utilisé pour récupérer et afficher des informations, notamment celles de géolocalisation, venant des boitiers Tachycom puis stockées sur un serveur.
 Ce mode d'emploi fournit des informations pour comprendre et exploiter les fonctions de base de ce logiciel.

2. INTERFACE

Vue d'ensemble

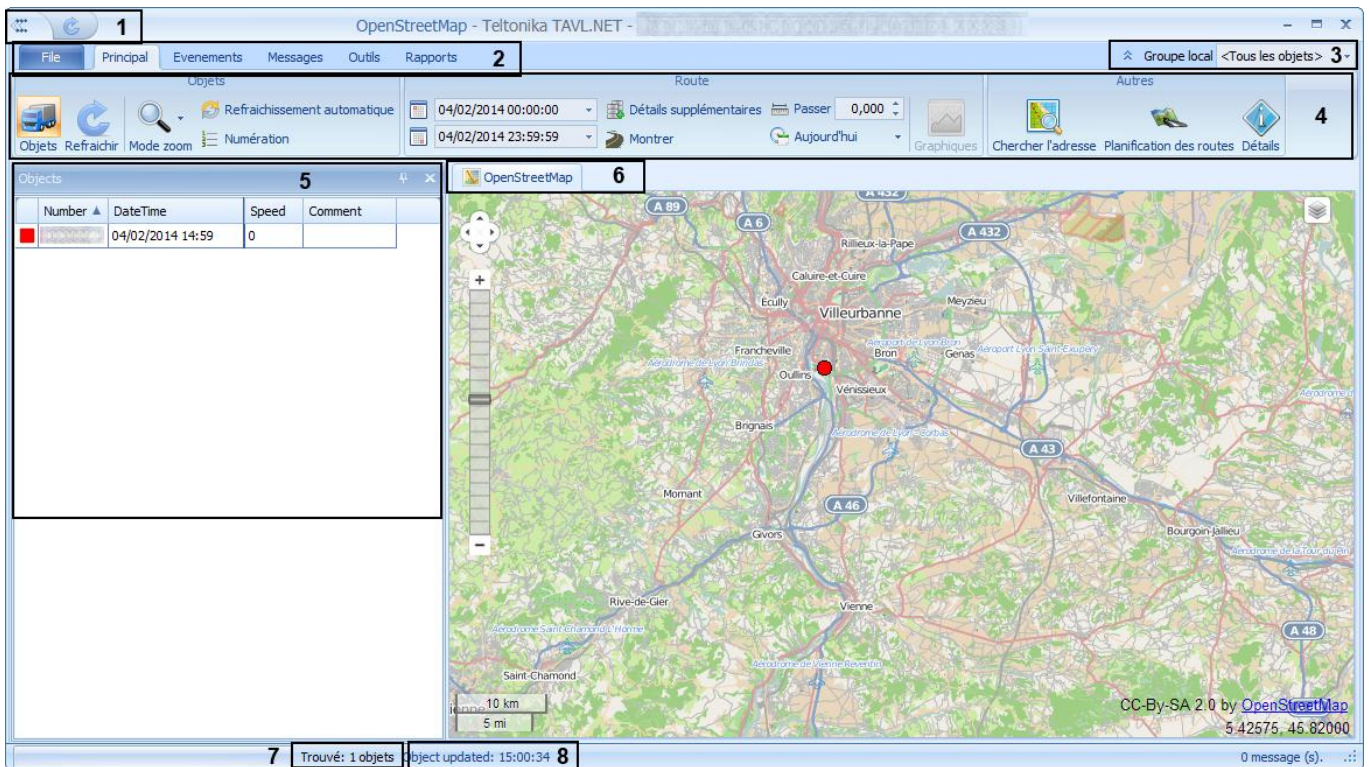


Figure 1. Interface

Le menu principal du logiciel se compose de la manière suivant :

- Se rapporter aux numéros figurant sur la figure 1. Interface -

1. Un menu rapide - il offre la possibilité d'ajouter les fonctions les plus utilisées pour les atteindre aussi rapidement que possible
2. La barre du menu avec ses différents onglets (outils, rapports etc)
3. Des renseignements sur le (ou les) client(s)
4. La barre d'outils
5. La fenêtre des objets – elle contient la liste des véhicules enregistrés
6. Les Cartes – Cela permet de choisir l'une des cartes possibles (*Google Maps, Bing, Virtual Earth, Map Point*)
7. Le nombre de véhicules enregistrés (objets)
8. L'heure de la dernière localisation

3. ONGLET PRINCIPAL

L'icone « Objets » contient la liste de tous les boîtiers Tachycom disponibles pour le client. Les données des boîtiers sont automatiquement chargées avec l'application.

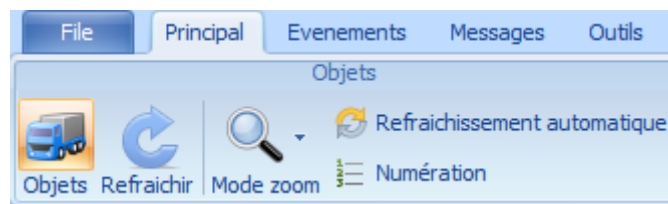


Figure 2

- « Rafranchir » : rafraîchit la liste des objets montrant leur dernière position enregistrée
- « Mode Zoom » – est utilisé pour agrandir la carte après chaque actualisation. Trois options sont disponibles : Tous les objets (tous les boîtiers sont affichés sur la carte), Suivre l'objet (zoom sur un boîtier choisi) ou Eteindre (pas de mode de zoom utilisé)
- « Rafranchissement automatique » - actualisation automatique de la liste des boîtiers, l'intervalle de rafraîchissement est configuré dans les paramètres globaux

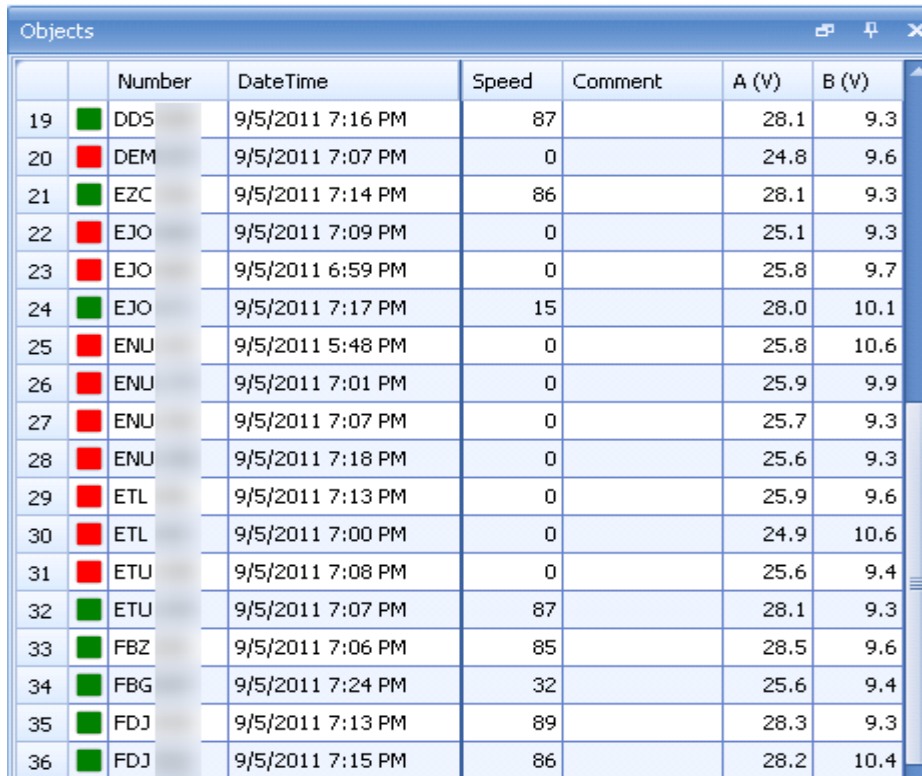
Lorsque la liste des boîtiers est chargée, dans la colonne de gauche de la liste des « Boîtiers » apparaît un carré coloré qui indique l'état de l'objet :

Tableau 1. Indication de l'état du véhicule

Couleur	Etat
Rouge	A l'arrêt
Vert	En mouvement
Jaune	Introuvable
Orange	Introuvable depuis longtemps ou première utilisation

La colonne Number indique le N° de série du boîtier. Celle de la Date/Heure montre l'horodatage de la dernière coordonnée reçue du dispositif avec d'autres propriétés (par exemple : vitesse, commentaires, mise contact) voir figure 3.

Le tri peut être fait sur n'importe quelle colonne aussi bien dans l'ordre croissant que décroissant.



		Number	DateTime	Speed	Comment	A (V)	B (V)
19	■	DDS	9/5/2011 7:16 PM	87		28.1	9.3
20	■	DEM	9/5/2011 7:07 PM	0		24.8	9.6
21	■	EZC	9/5/2011 7:14 PM	86		28.1	9.3
22	■	EJO	9/5/2011 7:09 PM	0		25.1	9.3
23	■	EJO	9/5/2011 6:59 PM	0		25.8	9.7
24	■	EJO	9/5/2011 7:17 PM	15		28.0	10.1
25	■	ENU	9/5/2011 5:48 PM	0		25.8	10.6
26	■	ENU	9/5/2011 7:01 PM	0		25.9	9.9
27	■	ENU	9/5/2011 7:07 PM	0		25.7	9.3
28	■	ENU	9/5/2011 7:18 PM	0		25.6	9.3
29	■	ETL	9/5/2011 7:13 PM	0		25.9	9.6
30	■	ETL	9/5/2011 7:00 PM	0		24.9	10.6
31	■	ETU	9/5/2011 7:08 PM	0		25.6	9.4
32	■	ETU	9/5/2011 7:07 PM	87		28.1	9.3
33	■	FBZ	9/5/2011 7:06 PM	85		28.5	9.6
34	■	FBG	9/5/2011 7:24 PM	32		25.6	9.4
35	■	FDJ	9/5/2011 7:13 PM	89		28.3	9.3
36	■	FDJ	9/5/2011 7:15 PM	86		28.2	10.4

Figure 3

Un clic droit sur un objet de la liste affiche le menu suivant :



- Info : affiche les informations du boîtier
- Ajouter Object : sert à modifier le numéro et les commentaires du boîtier (uniquement en tant qu'administrateur ou super-utilisateur)

- Groupement local : permet de regrouper des boîtiers de la liste en groupes pour chaque utilisateur
- Masquer : retire le boîtier de la liste
- Annuler tous les masquages : affiche tous les objets masqués
- Configuration : configurer le boîtier (uniquement en tant qu'administrateur ou super-utilisateur)
- Geofence - ouvre le menu geofencing (gardiennage virtuel d'une zone prédéfinie)
- Les actions prévues : planifie un itinéraire à partir d'adresses
- Commande GPRS : affiche les commandes SMS disponibles (uniquement en tant qu'administrateur ou super-utilisateur)

3.1. Route

La barre d'outils « Route », permet de définir l'intervalle de temps pour lequel on visualise le suivi de l'objet. A régler avec les deux petits calendriers (heure du début et heure de fin). Voir ci-dessous.

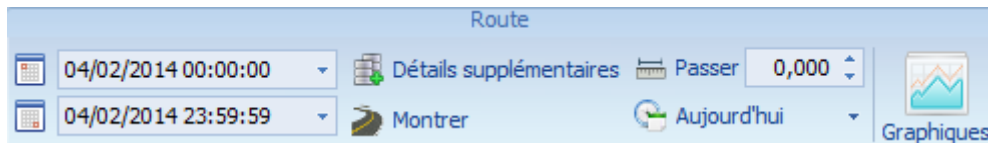


Figure 4

- Détails supplémentaires – Définit les données avancées du suivi
- Montrer – Affiche les données pour la période de temps choisie sur la gauche
- Passer (comprendre « intervalle d'affichage ») - Utilisé pour cacher un enregistrement trop proche d'un autre - vous pouvez saisir la distance minimale entre les coordonnées pour qu'un enregistrement soit affiché
- Aujourd'hui - Affiche le suivi pour une période de temps prédéfinie (Dernières 24 heures, Aujourd'hui, Hier, Cette semaine, La semaine dernière, Ce mois-ci, Le mois dernier)
- Graphiques - Affiche les graphiques des évènements

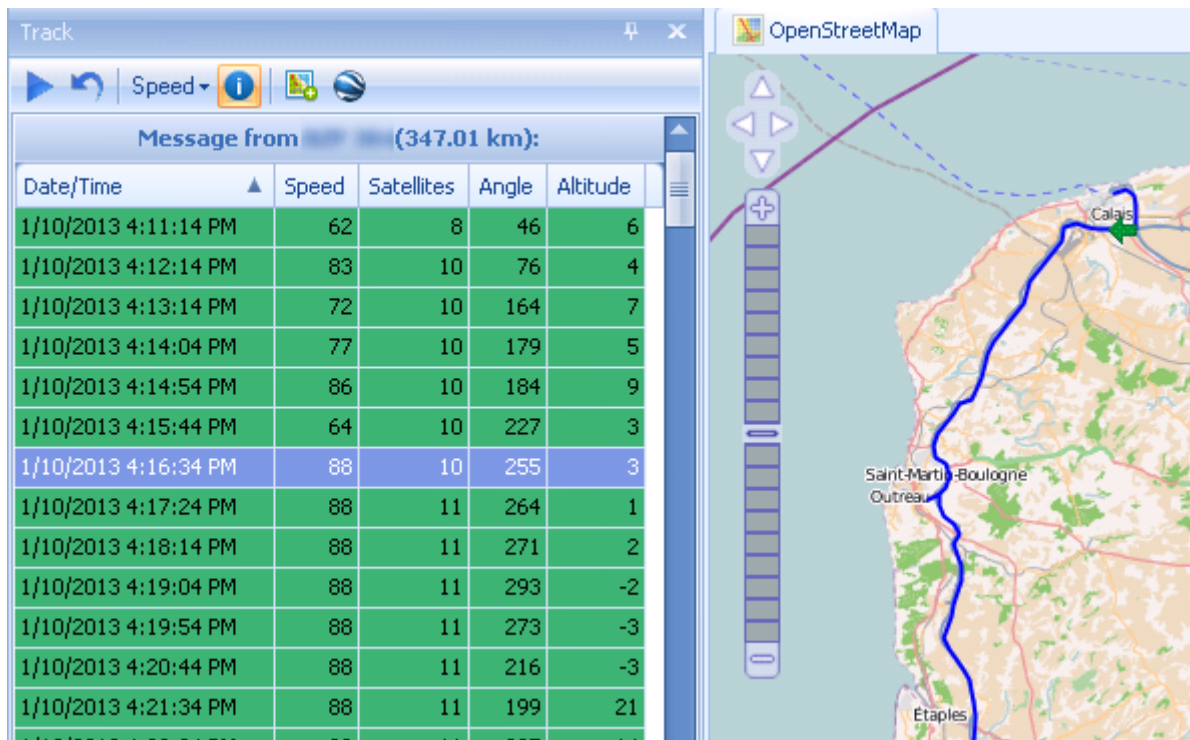


Figure 5. Fenêtre de suivi

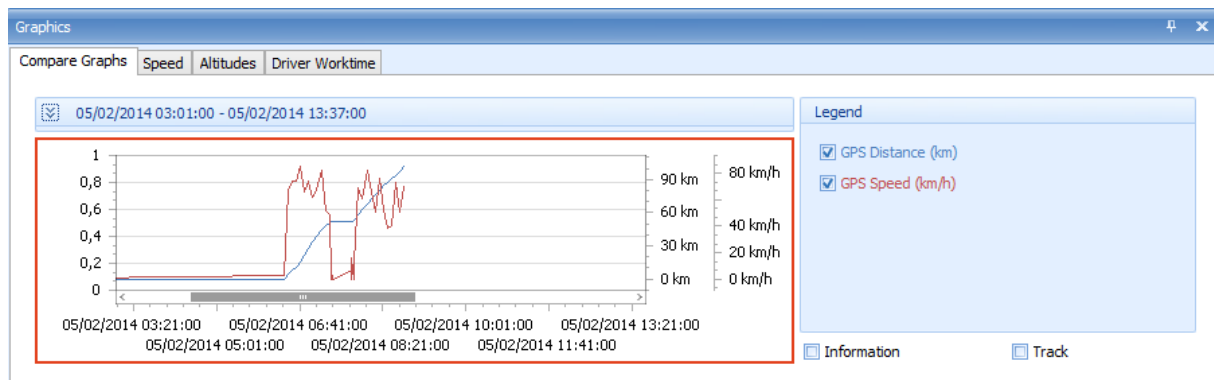
Pour afficher le tracé d'un véhicule, il suffit de le sélectionner dans la liste des véhicules puis de cliquer sur « montrer ». La liste des points GPS situés dans l'intervalle de temps sélectionné auparavant apparaît alors dans la fenêtre de suivi. Il faut noter que le point GPS sélectionné par défaut n'est pas le plus récent mais le premier de la liste. Il faut ensuite cliquer sur un point de la liste pour l'afficher sur la carte.

Les lignes vertes de la liste désignent les points GPS où le véhicule était en mouvement. Les lignes rouges, les points GPS où le véhicule était à l'arrêt.

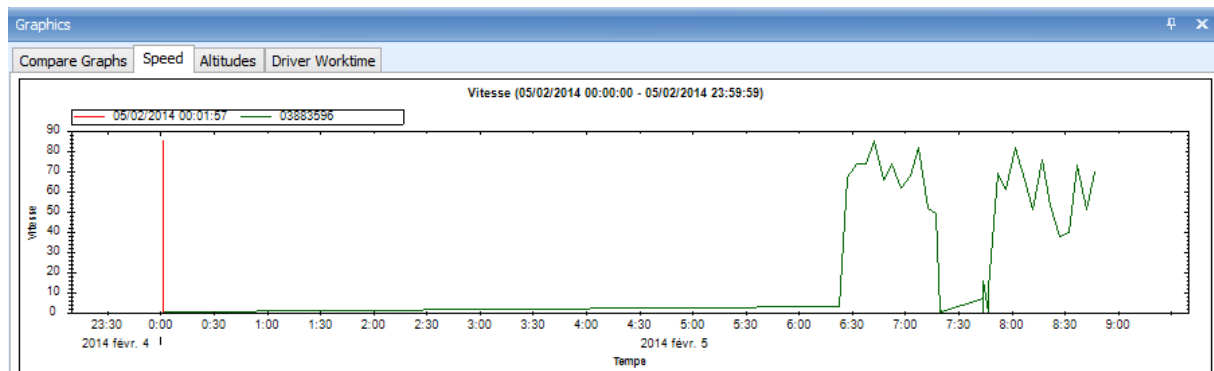
3.2. Les Rapports graphiques

Pour afficher les graphiques, il suffit de cliquer sur le bouton « Graphiques ». Une fenêtre apparaît alors proposant plusieurs onglets :

- L'onglet « compare graphs » permet de comparer les graphiques de distance et de vitesse :



- L'onglet « speed » permet de visualiser le graphique de vitesse :



Un curseur rouge permet de situer un point GPS de la liste sur le graphique. Il est également possible de zoomer ou dézoomer sur le graphique à l'aide de la molette de la souris ou en sélectionnant la partie du graphique voulue.

- De la même manière, les onglets « Altitudes » et « Driver worktime » montrent respectivement les données sur l'altitude et sur les temps de travail du conducteur.